



UAB „DGE Baltic Soil and Environment“
Smolensko g. 3, LT-03202 Vilnius
Tel. 8 5 2644304, faks. 8 5 2153784
Į. k.: 300085690, PVM k.: LT100002760910
www.dge.lt, el. p.: info@dge.lt

**ŽŪB „AVIENA IR ĖRIENA”
FERMŲ KOMPLEKSO STATYBA
SMILGYNŲ G. 57, SMILGYNŲ K., KLAIPĖDOS R.**

**POVEIKIO VISUOMENĖS SVEIKATAI VERTINIMO ATASKAITOS
S A N T R A U K A**

**Rengėjas: UAB „DGE Baltic Soil and Environment“, poveikio visuomenės sveikatai
vertinimo licencija Nr. VSL-492**

Versija Nr. 1

Vilnius, 2021



UAB „DGE Baltic Soil and Environment“
Smolensko g. 3, LT - 03202 Vilnius
Tel. 8 5 2644304, faks. 8 5 2153784
Į. k.: 300085690, PVM k.: LT100002760910
www.dge.lt, el. p.: info@dge-baltic.lt

**ŽŪB “AVIENA IR ĖRIENA” AVIŲ IR MĖSINIŲ GALVIJŲ
AUGINIMO ŪKIO PLĖTRA
SMILGYNŲ G. 57, SMILGYNŲ K., KLAIPĖDOS R.**

**POVEIKIO VISUOMENĖS SVEIKATAI VERTINIMO ATASKAITOS
S A N T R A U K A**

UAB „DGE Baltic Soil and Environment“
direktoriaus pavaduotoja aplinkosaugai

Živilė Kaminskienė

Projektų vadovas
visuomenės sveikatos specialistas

Aleksandras Kirpičiovas

Aplinkosaugos inžinierius

Laurynas Šaučiūnas

Vilnius, 2021

Įvadas

ŽŪB „Aviena ir ėriena“ 24,7069 ha žemės sklype planuoja fermų komplekso statybą, Klaipėdos r. sav., Dauparų-Kvietinių sen., Smilgynų k., Smilgynų g. 57.

2021 m. buvo atliktos poveikio aplinkai vertinimo procedūros, 2021 m. rugpjūčio 13 d. Aplinkos apsaugos agentūros PAV atrankos išvada – PAV neprivalomas.

Poveikio visuomenės sveikatai vertinimas atliekamas siekiant nustatyti fermų kompleksui sanitarinės apsaugos zonos dydį.

Fermų komplekso sanitarinės apsaugos zonos ribos nustatomos vadovaujantis Lietuvos Respublikos specialiujų žemės naudojimo sąlygų įstatymo 51 straipsniu „Sanitarinės apsaugos zonų nustatymo pagrindai“.

Vadovaujantis Lietuvos Respublikos specialiujų žemės naudojimo sąlygų įstatymo (TAR, 2019-06-19, Nr. 9862) 4 priedo lentele, pastaty, kuriuose laikomi ūkiniai gyvūnai, su esančiais prie jų mėšlo ir srutų kaupimo įrenginiais arba be jų, sanitarinės apsaugos zonos dydis, laikant daugiau kaip 300 sutartinių gyvulių (SG) avių, taikomas 300 m sanitarinės apsaugos zonos plotis nuo taršos šaltinių. Laikant mažiau nei 300 SG galvijų, sanitarinės apsaugos zona nereglamentuojama.

Fermų komplekso sąlygojama aplinkos oro tarša, tarša kvapais bei triukšmo lygis neviršija ribinių verčių už šių sklypų ribų. Siūlomos SAZ teritorijos plotas – 24,7069 ha.

1 Informacija apie ūkinės veiklos organizatorių (užsakovą)

Ūkinės veiklos organizatorius: ŽŪB „Aviena ir ėriena“, juridinio asmens kodas 304720393. Adresas, telefonas: Ežero g. 10A, Šakių k., LT-47412 Kauno r. Veiklos adresas Klaipėdos r. sav., Dauparų-Kvietinių sen., Smilgynų k., Smilgynų g. 57. Kontaktinis asmuo: Judita Karpovič, direktorė, mob. tel. +370 699 35100, el. p. judita@avienaeriena.lt.

2 Informacija apie planuojamos ūkinės veiklos poveikio visuomenės sveikatai vertinimo ataskaitos rengėją

Poveikio visuomenės sveikatai vertinimo ataskaitos rengėjas: Įmonės pavadinimas: UAB „DGE Baltic Soil and Environment“. Adresas, telefonas, faksas: Smolensko g. 3, LT-03202 Vilnius, tel.: 8 5 264 4304, 865185651, el. pašto adresas aki@dge.lt. Kontaktinis asmuo Aleksandras Kirpičiovas, projektų vadovas, visuomenės sveikatos specialistas. Visuomenės sveikatos priežiūros specialisto licencija Nr. 0193-MP/MH/MA/SE/PV-09.

3 Planuojamos ūkinės veiklos analizė

3.1 Ūkinės veiklos pavadinimas, ekonominės veiklos rūšies kodas

Planuojama ūkinė veikla (toliau – PŪV) – avių ir mėsinių galvijų auginimo fermų komplekso statyba, Klaipėdos r. sav., Dauparų-Kvietinių sen., Smilgynų k., Smilgynų g. 57.

Fermų komplekse planuojama auginti avis ir galvijus. Bendra įmonės veiklos rūšis pagal Ekonominės veiklos rūšių klasifikatorių (EVRK) 2 red.:

01.4 Gyvulininkystė - Į šią grupę įeina visų rūšių gyvūnų, išskyrus vandens gyvūnus, auginimas ir veisimas.

01.42 Kitų galvijų ir buivolų auginimas - mėsinių galvijų ir buivolų auginimas ir veisimas.

01.42.10 Galvijų auginimas ir penėjimas mėšai.

01.45.10 Avių auginimas.

3.2 Planuojamas (projektinis) ūkinės veiklos pajėgumas, gaminama produkcija (teikiamos paslaugos) (pavadinimas, kiekis per metus), gaminamų produktų (teikiamų paslaugų) paskirtis, naudojamos medžiagos, žaliavos, gamtiniai, energiniai išteklių (pavadinimas, kiekis per metus, pavojingumas, rizika)

3.2.1 Planuojama produkcija, paslaugos

Gyvulių ūkio auginimo veiklos maksimalus projektinis pajėgumas: 5110 vnt. avių ir 291 vnt. galvijų per metus. PŪV gyvuliai bus auginami iki skerdimo:

- ✓ Ėriukai – 6 mėnesiai;
- ✓ Avys – 6-7 metai;
- ✓ Veršiai – 1 metai;
- ✓ Mėsiniai galvijai – 8 metai.

Bandos formuojamos ir veisiamos iš tų pačių turimų suaugusių gyvulių.

PŪV produkcija. Avių ir galvijų skerdimas teritorijoje nenumatomas. Gyvuliai gyvi bus vežami į užsakovo pasirinktą ir su sutartimi patvirtintą skerdyklą.

Duomenys apie gaminius (produkciją)

Pavadinimas	Kiekis per metus, t	Kiekis per metus, vnt.
Avių produkcija (esama padėtis)	10,92	273
Galvijai produkcija (esama padėtis)	Produkcijos nėra, galvijai dar tik auginami (40 vnt.)	
Avių produkcijos projektinis visų technologinio proceso fazių pajėgumas	204,40	5110
Galvijų produkcijos projektinis visų technologinio proceso fazių pajėgumas	153,00	180

3.2.2 Žaliavos, medžiagos

Esama situacija. Šiuo metu laikomos avys ir galvijai yra šeriami šienų, šienainių ir grūdais (malti grūdai).

Planuojama situacija. Avių bei galvijų šėrimui numatoma naudoti šieną, silosą – šienainį, koncentruotus pašarus, žolę bei šiaudus. Avys šeriamos smulkintais pašarų mišiniais mobiliu dalytuvu išduodančiu pašarus ant šėrimo stalo/tako. Pašarai galvijams paduodami mobilia transporto priemone ant šėrimo tako. Patalpų dezinfekavimui numatomas naudoti dezinfekcinis tirpalas. Veterinariniai vaistai ir kitos veterinarinės medicinos priemonės ūkyje nebus laikomos, jos bus naudojamos tik pagal veterinarijos gydytojo paskyrimą esant konkrečiam susirgimo atvejui.

3.2.3 Gamtiniai ir energetiniai išteklių

Šilumos energijos tiekimas. Fermų pastatams dėl pasirinktos gyvulių laikymo technologijos šildymas nenumatomas. Administracinės paskirties ir kitos paskirties pastatuose numatomas ekologiškas patalpų šildymo būdas – šilumos siurblys „oras – vanduo“.

Elektros energijos tiekimas. Elektros energija ūkio reikmėms tiekama iš AB ESO tinklų. Į teritoriją elektra tiekama esama orine 0,4 kV linija, esančia vakarinėje sklypo dalyje.

Dirvožemis yra pagrindinė žemės ūkio gamybos priemonė pašarinių kultūrų (grūdinių, žolės, šiaudų, kukurūzų) auginimui. Dirvožemio derlingumo atkūrimui naudojamas komplekse sukauptas mėšlas, skleidžiamas tręšimo laukuose.

Vanduo. Šiuo metu geriamas vanduo buities ir gamybinėms reikmėms naudojamas iš esamo vandens gręžinio. Esamas vandens poreikis girdymui: avims – 1,48 m³/parą arba 538,19 m³/metus; galvijams – 1,99 m³/parą, 726,35 m³/metus. Esamiems darbuotojams reikalingas geriamojo vandens kiekis: 1,004 m³/parą, 366,46 m³/metus. Viso vykdant esamą veiklą reikalingas geriamojo vandens kiekis per parą yra 4,5 m³ ir 1 631 m³ per metus.

Įgyvendinus PŪV sprendinius, geriamuoju vandeniu aprūpinti kompleksą numatoma naujus vandentiekio tinklus prijungiant prie sklype numatomo įrengti artezinio gręžinio. Numatomas gręžinio maksimalus valandos debitas – 3,5 m³, maksimalus paros debitas – 45 m³, vidutinis paros debitas – 41,96 m³, vidutinis metinis kiekis – 15 315,40 m³. Tiekiamas vanduo bus geriamojo vandens kokybės ir tiekiamas be pertrūkių.

3.3 Ūkinėje veikloje naudojamų technologijų aprašymas, esamų ir planuojamų statinių ir įrenginių išdėstymo planas

Esama ūkinė veikla. Šiuo metu nagrinėjamoje teritorijoje vykdoma ŽŪB „Aviena ir ėriena“ ūkinė veikla. Auginama 273 vnt. avių ir 40 vnt. galvijų. Avys auginamos viename iš esamų ūkinių pastatų – stoginėje. Galvijai auginami lauke užtvirti. Avių mėšlas kaupiamas esamoje stoginėje pagal gilaus kraiko technologiją iki 6 mėn., o tada išvežamas į laukus tręšimui. Galvijų rūšis leidžia jiems būti ilgiau nei įprasta ganykloje ir nereikalauja ypatingų sąlygų jų auginimui. Mėšlas nesusidaro.

Planuojama ūkinė veikla. Centrinėje sklypo dalyje planuojami 8 fermų pastatai: 7 avidės ir 1 karvidė, bei kiti pastatai ir statiniai ūkio reikmėms.

Fermos (avidės) (1.1-1.5). Projektuojamose penkiose avių fermose numatoma po 850 vietų įvairaus amžiaus avims. Tvirtų tipas – pusiau gilus. Numatomas šėrimo takas, avių gardai abipus arba vienoje pusėje nuo šėrimo tako, mocionai prie pastato gyvulių pasivaikščiojimui lauke. Tvirtuose nėra numatomas nuolatinis žmonių buvimas. Kiekvienai fermai numatomas priklausinys – mėšlidės statinys.

Fermos (avidės) (1.6, 1.7). Fermos sergančioms avims (430 vietų) ir veisliniams avinams (430 vietų), šie fermų pastatai identiškos konstrukcijos kaip tipinė avių ferma.

Ferma (karvidė) (1.8). Projektuojamame galvijų fermoje numatoma auginti 180 vnt. mėšinių galvijų. Galvijų tvarte numatomi gardai įvairaus amžiaus galvijams, tvarto tipas – pusiau gilus.

Kitos paskirties (gamybos personalo patalpų) pastatas (2). Pastatas, skirtas personalo buitinėms ir kitoms reikmėms, numatomas „švariojoje“ zonoje, netoli pagrindinio įvažiavimo į teritoriją. Projektuojamas vieno aukšto pastatas, numatomas talpų šildymo būdas – šilumos siurblys „oras – vanduo“.

Administracinės paskirties pastatas (3). Pastatas, skirtas ūkio administracijai, numatomas „švariojoje“ zonoje, netoli pagrindinio įvažiavimo į teritoriją, šalia gamybos personalo patalpų pastato. Projektuojamas vieno aukšto pastatas, kuriame numatomos administracinės ir administracijos darbuotojų poilsio bei pagalbinės patalpos. Numatomas talpų šildymo būdas – šilumos siurblys „oras – vanduo“.

Kitos paskirties (kontrolės posto) pastatas (4). Projektuojamas vieno aukšto pastatas, kuriame numatoma praėjimas su kontrolės įranga į teritoriją patenkantiems darbuotojams, apsaugos darbuotojų patalpa, san. mazgas.

Autotransporto kontrolės vartai su dezinfekcija (5). Statinys numatomas pagrindinio įvažiavimo į aptvertą ūkio teritoriją zonoje. Projektuojamas statinys, kuris atliktų įvažiavimo vartų į teritoriją funkciją, jame būtų įrengta autotransporto dezinfekcijos įranga.

Autotransporto svarstyklės (6). Statinys numatomas pagrindinio įvažiavimo į aptvertą ūkio teritoriją zonoje, teritorijos viduje už kontrolės vartų. Projektuojamas statinys, kuriame numatoma įrengti autotransporto svarstyklių įrangą, skirtą sverti krovininiam transportui.

Daržinės (7.1, 7.2). Vieno aukšto pagalbinio ūkio paskirties pastatai, skirti žemės ūkio produkcijos (pašarų, kraiko ir kt.), skirtos ūkio reikmėms, saugojimui, numatomi rytų pusėje nuo

ferų. Pastatams dėl pasirinktos žemės ūkio produktų saugojimo technologijos šildymas nenumatomas.

Pagalbinio ūkio paskirties pastatas - dirbtuvės (8). Pastatas, skirtas avių vilnų surinkimui ir saugojimui, numatomas zonoje į pietus nuo ferų pastatų zonos. Projektuojamas vieno aukšto pastatas, kuriame numatomos vilnos surinkimas ir saugojimas, darbuotojų buitinės, pagalbinės ir techninės patalpos.

Pagalbinio ūkio paskirties pastatas - garažas (9). Garažas numatomas už aptvertos ūkio teritorijos, pietinėje sklypo dalyje. Projektuojamas vieno aukšto pastatas, kuriame numatomos atviros ir uždaros automobilių, žemės ūkio transporto technikos laikymo bei saugojimo, darbuotojų buitinės, pagalbinės ir techninės patalpos.

Mėšlidės (10.1 – 10.6). Inžineriniai tranšėjų tipo statiniai, skirti tiršto mėšlo saugojimui, numatomi šiaurinėje pusėje nuo šiamo projekto etape planuojamų ferų. Susidarancios nuotekos surenkamos į projektuojamus surinkimo šulinėlius šalia mėšlidžių.

Silosinė (11). Inžinerinis tranšėjų tipo statinys, skirtas siloso saugojimui, numatomas rytų pusėje nuo planuojamų daržinių. Nuo silosinių dėl kritulių susidarancios nuotekos, surenkamos į šulinėlius, kurių kiekvieno talpa yra 1 m³.

Grūdų bokštų aikštelė (12). Numatoma piečiau pravažiavimo, skirto ferų aptarnavimo, zonoje šalia numatomų daržinių. Projektuojama gelžbetoninė aikštelė, kurioje numatoma įrengti pašarams skirtų grūdų bokštus.

Skysto mėšlo kaupimo rezervuaras (13). Inžinerinis statinys – rezervuaras, skirtas surinkti lietaus vandenį nuo apibortuotų mėšlidžių paviršių ir privažiavimų prie mėšlidžių, bei silosinių paviršių. Rezervuaras numatomas sandarus, dengtas tento kupolu. Užterštas lietaus vanduo rezervuare bus kaupiamas ir kas 6 mėn. išgabenamas laukams tręšti. Sukauptas užterštas lietaus vanduo bus ištraukiamas sandaria sistema, todėl rezervuaro atidengimas nenumatomas.

Avių laikymui statomos naujos avidės (1.1 – 1.7). Pastatai planuojami pusiau šilti, su plyšine vėdinimo sistema kraige ir tuo užtikrinant gerą pastato mikroklimatą. Numatoma tvartinė avių laikymo sistema – avys žiemą ir vasarą laikomos tvarte, tik vežant iš tvarto mėšlą (rudenį ir pavasarį) avys išleidžiamos į mocioną.

Avių bandos sudėtis:

	<i>Gyvulys</i>	<i>SG koeficientas</i>	<i>Vietų skaičius fermoje</i>	<i>Gyvulių skaičius SG</i>
AVYS	Ēriavedės su ėriukais	0,07	850	59,5
	Nujunkyti ėriukai > 45 d.	0,07	850	59,5
	Nujunkyti ėriukai iki 6-8 mėn.	0,07	850	59,5
	Pakaitinis prieauglis	0,07	850	59,5
	Penimas prieauglis ir suaugusios avys	0,07	850	59,5
	Avinai > 18 mėn.	0,07	430	30,1
	Sergantys gyvuliai	0,07	430	30,1
		Viso:	5110	357,7

Avys šeriamos smulkintais pašarų mišiniais mobiliu dalytuvu išduodančiu pašarus ant šerimo stalo/tako. Visi gyvuliai laikomi ant gilaus kraiko.

Galvijų laikymui projektuojama ferma-karvidė (1.8). Projektuojamoje mėšinių galvijų fermoje numatomi gardai įvairaus amžiaus mėšiniams galvijams, tvarto tipas – gilus, šalto tipo statinys, su natūraliu plyšiniu vėdinimu kraige ir fasadinėse sienose pakeliamomis užuolaidomis. Fermos šonuose projektuojami mocionai gyvulių pasivaikščiavimui lauke.

Galvijų bandos sudėtis:

GALVIJAI	Gyvulys	SG koeficientas	Vietų skaičius fermoje	Gyvulių skaičius SG
	Žindėnės su veršeliais	1	70	70
	Veršeliai	0,25	64	16
	Prieauglis 8-12 mėn.	0,25	60	15
	Telyčios 12-24 mėn.	0,7	30	21
	Penimi buliukai 12-24 mėn.	0,7	30	21
	Apvaisintos telyčios	1	30	30
	Veisliniai buliai	1	2	2
	Sergantys	1	5	5
Viso:			291	180

Bendras numatomų auginti gyvulių SG skaičius - 537,7.

Tiršto mėšlo aikštelės. Fermos projektuojamos giliojo tvarto principu, kuomet tirštasis mėšlas šalinamas 2 kartus per metus. Tirštas mėšlas bus šalinamas iš projektuojamų 7 avių fermų (5110 vnt.) ir galvijų fermos (291 vnt.). Kraikinis mėšlas bus laikomas mėšlo aikštelėse. Krovimo aukštis mėšlo aikštelėje – 2,5 m. Avių bei galvijų gardų kreikimui numatoma naudoti smulkintus šiaudus. Fermose nėra numatomi rezervuarai srutų surinkimui, todėl planuojama kraikui naudoti smulkintus šiaudus, kurie sugeria drėgmę, ir vėliau yra pašalinami kartu su tirštu mėšlu.

Skysto mėšlo kaupimo rezervuaras. Skysčių kaupimui bus įrengtas 27,46 m skersmens rezervuaras. Numatomas rezervuaro aukštis – 4 m. Rezervuaro tūris $V = 2\,290\text{ m}^3$. Į rezervuarą pateks lietaus vanduo, surenkamas nuo mėšlidžių ir silosinių. Rezervuaras bus dengtas sandariu tento gaubtu.

Mėšlo tvarkymas. Pagal *Mėšlo ir srutų tvarkymo aplinkosaugos reikalavimų aprašą*, komplekse susidarantiems mėšlui ir srutomis (auginant 5 110 vnt. avių bei 291 vnt. galvijų) paskleisti reikalingas 369,84 ha (tirštam mėšlui – 315,84 ha ir skysčiams iš skysto mėšlo kaupimo rezervuaro – 54 ha) žemės ūkio naudmenų, kuriose leidžiamas tręšimas mėšlu, plotas.

3.4 Ūkinės veiklos vykdymo terminai ir eiliškumas, ūkinės veiklos vykdymo (objekto naudojimo) trukmė (tais atvejais, kai planuojama terminuota ūkinė veikla)

Nuo statybą leidžiančio dokumento gavimo ir statybos pradžios, preliminarūs šiame projekte numatomo plėtros etapo statybos etapai:

- ✓ 6 didžiosios fermos, priklausančios mėšlidės, 2 daržinės, silosinė, grėžinys, vandentiekio tinklai ~1 metai;
- ✓ Administracinis, buitinis, kontrolės posto pastatai, vartai su dezinfekcija, svarstyklės, grūdų bokštų aikštelė, buitinių nuotekų tinklai ~1 metai, galimai sekantys metai po fermų statybos etapo;
- ✓ 2 mažosios fermos, mėšlidės, 2 daržinės, garažas, dirbtuvių pastatas - galimai treči metai nuo statybų pradžios.

Ūkio eksploatacijos trukmė nenumatoma.

3.5 Informacija, kokiuose ūkinės veiklos etapuose – teritorijų planavimo, statinių statybos, sanitarinės apsaugos zonos ribų nustatymo ar tikslinimo, ūkinės veiklos nutraukimo ar kt. – atliekamas poveikio visuomenės sveikatai vertinimas

ŽŪB „Aviena ir ėriena“ planuojamo avių ir mėsinių galvijų auginimo komplekso veiklai buvo atliktos poveikio aplinkai vertinimo procedūros. Atsakinga institucija – aplinkos apsaugos agentūra 2021-08-13 priėmė atrankos išvadą – PŪV poveikio aplinkai vertinimas neprivalomas. Poveikio visuomenės sveikatai vertinimas atliekamas siekiant nustatyti sanitarinės apsaugos zoną.

3.6 Siūlomos planuojamos ūkinės veiklos alternatyvos; šis reikalavimas neprivalomas, kai atliekamas vykdomos ūkinės veiklos, kuriai reikia nustatyti arba patikslinti sanitarinės apsaugos zonų ribas, poveikio visuomenės sveikatai vertinimas

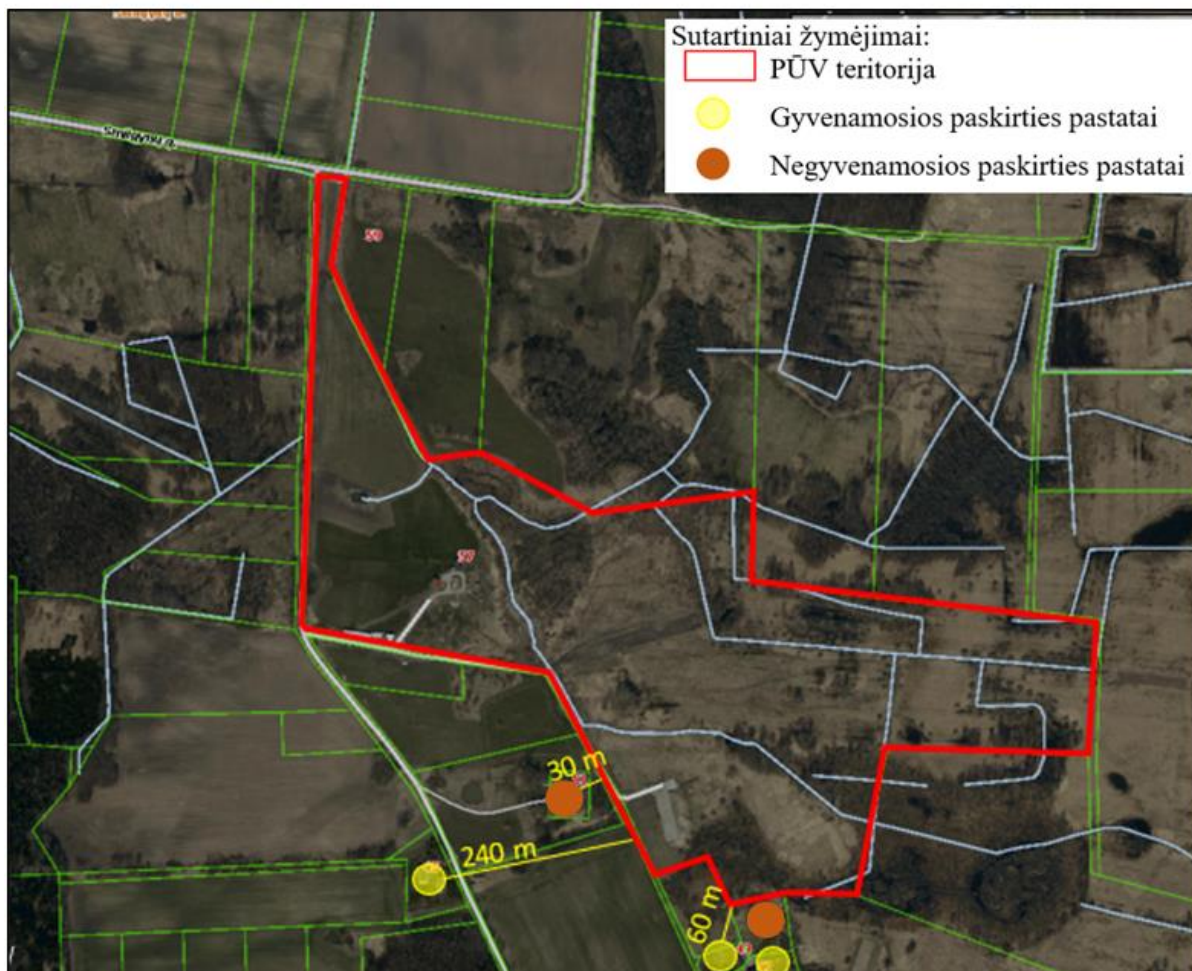
Planuojamos ūkinės veiklos alternatyvos nesvarstomos. Esamoje teritorijoje vykdoma avių ir mėsinių galvijų auginimo ūkio plėtra. Vietos pasirinkimą lėmė tinkamai išvystyta infrastruktūra, žemės sklypo dydis, jo paskirtis, tinkami tokiai veiklai vykdyti pritaikyti pastato.

4 Planuojamos ūkinės veiklos vietos analizė

4.1 Nagrinėjamos vietos geografinė ir administracinė padėtis

Planuojamo galvijų ūkio teritorija yra siauriniame Klaipėdos rajono savivaldybės teritorijos pakraštyje, Dauparų – Kvietinių seniūnijoje, Smilgynų kaime, Smilgynų g. 57.

Žemės sklypo (unikalus Nr. 4400-5154-4284, kad. Nr. 5510/0002:697 Dauparų k. v.), kuriame bus vykdoma PŪV, plotas 24,7069 ha (1 pav.). Žemės sklypo pagrindinė naudojimo paskirtis – žemės ūkio, naudojimo būdas – kiti žemės ūkio paskirties žemės sklypai.



PŪV teritorija su gretimybėmis. Šaltinis: www.regia.lt

PŪV teritoriją šiaurės vakarinėje pusėje riboja Smilgynų g., vakarinėje ir pietvakarinėje pusėje – vietinės reikšmės keliai. PŪV teritorijos šiaurės rytinėje pusėje teka Griežupio upelis. Likusią teritorijos dalį riboja žemės ūkio paskirties sklypai, pietinėje ir pietvakarinėje pusėje yra 3 esamos gyvenamosios sodybos.

Statiniai, esantys už 15 m nuo planuojamo ferų komplekso pietinės sklypo ribos, nėra registruoti Registrų centre, jiems nėra suteiktas adresas. Statiniai, esantys 30 m į pietryčius nuo sklypo ribos adresu Smilgynų 51, Smilgynų k., pagal Registrų centro duomenis yra tik pagalbinių ir kitos paskirties pastatai. Gyvenamosios paskirties pastatų šiuo adresu nėra registruota.

Autotransporto privažiavimas iki PŪV objekto galimas vakarinėje pusėje besidriekiančiu vietinės reikšmės keliu.

Mažiausi atstumai nuo PŪV teritorijos iki artimiausių gyvenamųjų teritorijų:

- ✓ Sėlenėlių kaimo ribos – apie 410 m pietvakarių kryptimi;
- ✓ Šakinių kaimo ribos – apie 1 km į pietvakarius;
- ✓ Saulažolių kaimo ribos – apie 1,3 km į pietus;
- ✓ Kvietinių kaimo ribos – apie 320 m rytų kryptimi.

Artimiausi Smilgynų kaimo gyvenamieji namai nuo PŪV teritorijos ribų nutolę:

- ✓ vienbutis gyvenamasis namas Smilgynų g. 45 – apie 240 m į pietvakarius;
- ✓ vienbutis gyvenamasis namas Smilgynų g. 47 – apie 85 m į pietus;
- ✓ vienbutis gyvenamasis namas Smilgynų g. 49 – apie 60 m į pietus.

Kitos artimiausios teritorijos:

- ✓ sklypas ir pastatas be adreso (Registru centre neregistruotas, nenustatytos paskirties pastatas) – apie 15 m į pietus;
- ✓ sklypas ir pastatai adresu Smilgynų g. 51 (Registru centro duomenimis tai pagalbinės paskirties pastatai, gyvenamoji paskirtis neregistruota) (neregistruotas Registru centre) – apie 30 m į pietvakarius;
- ✓ žemės sklypas, kuriame planuojamas gyvenamosios paskirties pastatas – sklypas ribojasi šiaurinėje PŪV teritorijos dalyje.

Artimiausios švietimo įstaigos (atstumai matuoti nuo PŪV teritorijos ribų):

- ✓ Klaipėdos r. Kvietinių mokykla-darželis (Jaunimo g. 3, Kvietiniai) – apie 2,9 km į pietryčius;
- ✓ Gargždų lopšelis-darželis „Naminukas“ (Kranto g. 3, Gargždai) – apie 5,2 km į pietryčius;
- ✓ Klaipėdos r. Plikių Ievos Labutytės pagrindinė mokykla (Mokyklos g. 4, Plikiai) – apie 5,3 km į šiaurės vakarus.

Artimiausios gydymo įstaigos:

- ✓ Kvietinių medicinos punktas (Jaunimo g. 3, Kvietiniai) - nuo PŪV teritorijos nutolusi apie 2,9 km pietryčių kryptimi;
- ✓ Plikių ambulatorija (Klaipėdos g. 19, Plikiai) – nuo PŪV teritorijos nutolusi apie 5,2 km šiaurės vakarų kryptimi;
- ✓ Gargždų greitosios medicinos pagalbos skyrius (Žemaitės g. 20, Gargždai) – nuo PŪV teritorijos nutolusi apie 5,4 km į šiaurės vakarus.

Rekreacinių teritorijų PŪV objekto gretimybėse nėra.

Artimiausi pramoniniai objektai:

- ✓ UAB „Smilgynai“ (metalo apdirbimas, tekinimas, frezavimas, šlifavimas), įsikūrusi Smilgynų g. 20, Smilgynų k. ir nuo PŪV teritorijos ribos nutolusi apie 670 km į šiaurės vakarus;
- ✓ UAB „Litimbera“ (medienos apdirbimas, medienos džiovinimas, obliavimas, statybinės medienos ruošimas, medinių namų gamyba, lauko apdailos lentelės gamyba ir dažymas pramoniniu būdu), įsikūrusi Pakalnės g. 5, Kvietinių k. ir nuo PŪV teritorijos ribos nutolusi apie 3,3 km į pietryčius.

Artimiausia pramoninė teritorija, kurioje sukoncentruota nemažai pramonės įmonių (UAB „Mars Lietuva“, UAB „Arlanga PVC“, UAB „Gargždų plytų gamykla“ ir kitos), yra Gargždų mieste, apie 6 km į pietus.

4.2 Žemės naudojimas. Žemės sklypo, kuriame planuojama ūkinė veikla, pagrindinė žemės naudojimo paskirtis, naudojimo būdas (-ai) (esamas ir planuojamas), žemės sklypo plotas, žemės sklypui nustatytos specialiosios žemės naudojimo sąlygos (pridedama išrašo iš Nekilnojamojo turto registro centrinio duomenų banko kopija)

Planuojamo galvijų ūkio teritorija yra šiauriniame Klaipėdos rajono savivaldybės teritorijos pakraštyje, Dauparų – Kvietinių seniūnijoje, Smilgynų kaime, Smilgynų g. 57. Žemės sklypo, priklausančio Sergej Karpovič, registro Nr. 44/2320082, unikalus Nr. 4400-5154-4284, kad. Nr. 5510/0002:697 Dauparų k.v. Sklypo pagrindinė naudojimo paskirtis – žemės ūkio, naudojimo būdas – kiti žemės ūkio paskirties žemės sklypai. Sklypo plotas – 24,7069 ha. Žemės ūkio naudmenų plotas – 19,9275 ha (iš jo: ariamos žemės plotas – 19,9275 ha; miško žemės plotas – 0,2700 ha; užstatyta teritorija – 0,2914 ha; vandens telkinių plotas – 0,1974;

kitos žemės plotas – 4,0206 ha. Bendrieji sklypo užstatymo rodikliai: Sklypo plotas – 247 069 m²; Bendras statiniais užstatymo plotas – 24 914 m²;

4.3 Vietovės infrastruktūra (vandens, šilumos energijos tiekimas, nuotekų surinkimas, valymas ir išleidimas, atliekų tvarkymas, šalinimas ir panaudojimas, susisiekimo, privažiavimo keliai ir kt.)

4.3.1 Vandens tiekimas

Šiuo metu geriamas vanduo buities ir gamybinėms reikmėms naudojamas iš esamo vandens gręžinio. Esamas vandens poreikis girdymui: avims – 1,48 m³/parą arba 538,19 m³/metus; galvijams – 1,99 m³/parą, 726,35 m³/metus. Esamiems darbuotojams reikalingas geriamojo vandens kiekis: 1,004 m³/parą, 366,46 m³/metus. Viso vykdant esamą veiklą reikalingas geriamojo vandens kiekis per parą yra 4,5 m³ ir 1 631 m³ per metus.

4.3.2 Šilumos energijos tiekimas

Esami pastatai nėra šildomi. Planuojamų ferų pastatams dėl pasirinktos gyvulių laikymo technologijos šildymas nenumatomas. Buitinių ir administracinių patalpų šildymo būdas – šilumos siurblys „oras – vanduo“. Patalpos, kuriose bus vykdoma PŪV – nešildomos.

4.3.3 Nuotekų surinkimas, valymas ir išleidimas

Ūkinės veiklos vykdymo metu susidarys buitinės, mėšlo tvarkymo gamybinės ir paviršinės nuotekos.

Buitinės nuotekos. Šiuo metu ūkyje dirba 2 darbuotojai, o buitinės nuotekos susidaro ūkininko sodybos bei ūkio buitinėse patalpose. Buitinėse patalpose susidariusios buitinės nuotekos (0,8 m³/parą, 297 m³/metus) valomos esamame biologinio nuotekų valymo įrenginyje NVĮ. Numatomas susidarysiančių buitinių nuotekų kiekis apie 996,82 m³/metus.

Paviršinės nuotekos nuo galimai teršiamų teritorijų. Paviršinės nuotekos susidarys nuo užterštų paviršių, t.y. mėšlidžių paviršių (0,36 ha) ir privažiavimo prie mėšlidžių bei siloso tranšėjų kelių (0,0288 ha), šalia skysto mėšlo kaupimo rezervuaro įrengiamos aptarnavimo aikštelės (0,0024 ha).

4.3.4 Atliekų tvarkymas, šalinimas ir panaudojimas

Gyvulių ūkio veikloje esant maksimaliam pajėgumui (5110 vnt. avių ir 291 vnt. galvijų) per metus susidarys 11 808,8 m³ tiršto mėšlo ir 1 733,38 m³ skysto mėšlo kaupimo rezervuare kaupiamų skysčių nuo užterštų paviršių. Ūkinėje veikloje susidariusios pavojingos atliekos (pvz., liuminescencinės lempos) bus pridudamos tokias atliekas tvarkyti teisę turinčioms įmonėms. Nepavojingos atliekos perduodamos Atliekų tvarkymo registre registruotiems atliekų tvarkytojams.

4.3.5 Susisiekimo, privažiavimo keliai

Vietovėje yra išvystyta transporto infrastruktūra. Iki ŽŪB „Aviena ir ėriena“ teritorijos autotransportu galima atvykti vietinės reikšmės žvyro dangos keliu. Įvažiavimas į PŪV teritoriją įrengtas jos pietinėje pusėje. Iki pagrindinės Smilgynų g., esančios PŪV teritorijos šiaurinėje pusėje, apie 460 m. Iki rajoninių kelių Nr. 2255 Paukštinkai-Šatrininkai ir Nr. 2219 Kretingalė-Plikiai-Smilgynai – apie 2,2 km.

Įvažiavimo/išvažiavimo galimybių į/iš teritoriją schema:



Autotransporto privažiavimo ir judėjimo schema ŽŪB „Aviena ir ėriena“ teritorijoje (www.maps.lt)

4.4 Ūkinės veiklos vietos (žemės sklypo) įvertinimas

Teritorija, kurioje bus vykdoma PŪV, yra Klaipėdos rajone, Smilgynų kaime, menkai išvystytos infrastruktūros teritorijoje. Teritorijoje, kurioje bus vykdoma PŪV, yra tik elektros tinklai. Centralizuotų vandentiekio, buitinių, paviršinių nuotekų, šilumos ir karšto vandens tiekimo, dujotiekio tinklų nėra. Planuojama ūkinė veikla neturės sąveikos su kita vykdoma ūkine veikla. Už įmonės sklypo ribos, sutampančios su įmonės sanitarinės apsaugos zona, nebus jokio neigiamo poveikio gyvenamajai, rekreacinei, visuomeninei aplinkai, gyventojų saugai ir visuomenės sveikatai dėl fizikinės, cheminės, biologinės taršos.

5 Planuojamos ūkinės veiklos veiksmų, darančių įtaką visuomenės sveikatai, tiesioginio ar netiesioginio poveikio kiekybinis ir kokybinis apibūdinimas ir įvertinimas

Atliekant ūkinės veiklos poveikio visuomenės sveikatai vertinimą yra identifikuoti:

- ✓ cheminės taršos šaltiniai (oro užterštumas amoniaku, kietosiomis dalelėmis, lakiaisiais organiniais junginiais, o taip pat kvapais);
- ✓ stacionarus fizikinės taršos šaltiniai (automobilių stovėjimo aikštelės, frontalinis krautuvų, traktorių, skirtas krovimo ir suspaudimo darbams);

- ✓ mobilūs fizikinės taršos šaltiniai (traktoriai, sunkiosios autotransporto priemonės, lengvosios autotransporto priemonės).

Detalus šių taršos šaltinių, susijusių su planuojama ūkine veikla, aprašymas pateiktas 5.1-5.3 skyriuose.

5.1 Planuojamos ūkinės veiklos cheminės taršos, galinčios daryti poveikį visuomenės sveikatai, vertinimas

5.1.1. Aplinkos tarša iš stacionarių taršos šaltinių

Planuojamos ūkinės veiklos objekto teritorijoje bus 22 neorganizuoti aplinkos oro taršos šaltinių (toliau – o.t.š.):

- ✓ *Neorganizuoti o.t.š. Nr. 601-605* – avių fermos Nr. 1, Nr. 2, Nr. 3, Nr. 4 ir Nr. 5 su mocionais (po 850 vnt. avių). Iš fermų išsiskirs amoniakas (NH₃), kietosios dalelės (KD₁₀ ir KD_{2,5}), LOJ ir kvapai;
- ✓ *Neorganizuotas o.t.š. Nr. 606* – sergančių avių ferma Nr. 6 su mocionu (430 vnt. avių). Iš fermos išsiskirs amoniakas (NH₃), kietosios dalelės (KD₁₀ ir KD_{2,5}), LOJ ir kvapai;
- ✓ *Neorganizuotas o.t.š. Nr. 607* – veislinių avimų ferma Nr. 7 su mocionu (430 vnt. avių). Iš fermos išsiskirs amoniakas (NH₃), kietosios dalelės (KD₁₀ ir KD_{2,5}), LOJ ir kvapai;
- ✓ *Neorganizuotas o.t.š. Nr. 608* – mėsinių galvijų ferma Nr. 8 su mocionu (180 vnt. galvijų). Iš fermos išsiskirs amoniakas (NH₃), kietosios dalelės (KD₁₀ ir KD_{2,5}), LOJ ir kvapai;
- ✓ *Neorganizuotas o.t.š. Nr. 609* – fermų Nr. 6 ir Nr. 7 mėšlidė. Iš mėšlidės išsiskirs amoniakas (NH₃) ir kvapai;
- ✓ *Neorganizuotas o.t.š. Nr. 610* – fermų Nr. 1 ir Nr. 2 mėšlidė. Iš mėšlidės išsiskirs amoniakas (NH₃) ir kvapai;
- ✓ *Neorganizuotas o.t.š. Nr. 611* – fermų Nr. 2 ir Nr. 3 mėšlidė. Iš mėšlidės išsiskirs amoniakas (NH₃) ir kvapai;
- ✓ *Neorganizuotas o.t.š. Nr. 612* – fermų Nr. 3 ir Nr. 4 mėšlidė. Iš mėšlidės išsiskirs amoniakas (NH₃) ir kvapai;
- ✓ *Neorganizuotas o.t.š. Nr. 613* – fermų Nr. 4 ir Nr. 5 mėšlidė. Iš mėšlidės išsiskirs amoniakas (NH₃) ir kvapai;
- ✓ *Neorganizuotas o.t.š. Nr. 614* – fermos Nr. 8 mėšlidė. Iš mėšlidės išsiskirs amoniakas (NH₃) ir kvapai;
- ✓ *Neorganizuoti o.t.š. Nr. 615 ir Nr. 616* – silosinės. Iš silosinių išsiskirs kvapai;
- ✓ *Neorganizuotas o.t.š. Nr. 617* – grūdų sandėliavimo bokštas. Grūdų užpildymo metu išsiskirs kietosios dalelės (KD);
- ✓ *Neorganizuotas o.t.š. Nr. 618* – grūdų sandėliavimo bokštas. Grūdų užpildymo metu išsiskirs kietosios dalelės (KD);
- ✓ *Neorganizuotas o.t.š. Nr. 619* – grūdų sandėliavimo bokštas. Grūdų užpildymo metu išsiskirs kietosios dalelės (KD);
- ✓ *Neorganizuotas o.t.š. Nr. 620* – grūdų sandėliavimo bokštas. Grūdų užpildymo metu išsiskirs kietosios dalelės (KD);
- ✓ *Neorganizuotas o.t.š. Nr. 621* – grūdų sandėliavimo bokštas. Grūdų užpildymo metu išsiskirs kietosios dalelės (KD);
- ✓ *Neorganizuotas o.t.š. Nr. 622* – grūdų sandėliavimo bokštas. Grūdų užpildymo metu išsiskirs kietosios dalelės (KD).

5.1.3 Aplinkos oro užterštumo prognozė

Teršalų sklaidos skaičiavimai atlikti naudojant AERMOD View“ matematinio modeliavimo programinę įrangą, versija 9.1.0 (1996-2015 Lakes Environmental Software). Apibendrintos oro teršalų sklaidos skaičiavimo rezultatų maksimalios vertės pateikiamos lentelėje:

Suskaičiuotos maksimalios oro teršalų pažemio koncentracijos.

Teršalas, taikomas vidurkinimo laikotarpis, skaičiuojamas procentilis	Maks. koncentracija be fono		Maks. koncentracija su fonu	
	µg/m ³	RV dalis, %	µg/m ³	RV dalis, %
Kietosios dalelės (KD ₁₀) – vidutinė metinė	0,38	0,95	12,5	31,3
Kietosios dalelės (KD ₁₀) – 24 val. 90,4 procentilio	0,90	1,8	12,9	25,8
Kietosios dalelės (KD _{2,5}) – vidutinė metinė	0,19	0,95	8,3	41,5
Amoniakas (NH ₃) – 1 val. 98,5 procentilio	37,0	18,5	-	-
Amoniakas (NH ₃) – vidutinė 24 val.	27,7	69,3	-	-

IŠVADOS: Prognozuojama, kad kietųjų dalelių (KD₁₀ ir KD_{2,5}) ir amoniako (NH₃) koncentracijos tiek be fono, tiek su fonu planuojamo ferų komplekso Smilgynų g. 57, Smilgynų k., Dauparų-Kvietinių sen., Klaipėdos r. sav. aplinkos ore bei artimiausios esamos ir planuojamos gyvenamosios aplinkos ore neviršys aplinkos oro užterštumo normų, nustatytų 2001 m. gruodžio 11 d. Lietuvos Respublikos aplinkos ir sveikatos apsaugos ministrų įsakymu Nr. 591/640 „Dėl aplinkos oro užterštumo normų nustatymo“ ir 2000 m spalio 30 d. Lietuvos Respublikos aplinkos ir sveikatos apsaugos ministrų įsakymu Nr. 471/582 „Dėl teršalų, kurių kiekis aplinkos ore ribojamas pagal Europos sąjungos kriterijus, sąrašo ir teršalų, kurių kiekis aplinkos ore ribojamas pagal nacionalinius kriterijus, sąrašo ir ribinių aplinkos oro užterštumo verčių patvirtinimo“.

5.2 Galimas planuojamos ūkinės veiklos poveikis visuomenės sveikatai, atsižvelgiant į ūkinės veiklos metu į aplinką skleidžiamus kvapus

Cheminių medžiagų kvapo slenksčio vertės bei kvapo pobūdis nurodytas Lietuvos higienos normos HN 35:2007 „Didžiausia leidžiama cheminių medžiagų (teršalų) koncentracija gyvenamosios aplinkos ore“ priede, o kvapo koncentracijos ribines vertes gyvenamosios aplinkos ore reglamentuoja Lietuvos Respublikos sveikatos apsaugos ministro įsakymu Nr. V-885 patvirtinta higienos norma HN 121:2010. „Kvapo koncentracijos ribinė vertė gyvenamosios aplinkos ore“. Nurodyta kvapo koncentracijos ribinė vertė - 8 OUE/m³.

5.2.1 Kvapo taršos šaltiniai

Planuojamos ūkinės veiklos objekto teritorijoje bus 16 neorganizuotų aplinkos oro taršos šaltinių (toliau – o.t.š.), iš kurių išsiskirs kvapai:

- ✓ *Neorganizuoti o.t.š. Nr. 601-605* – avių fermos Nr. 1, Nr. 2, Nr. 3, Nr. 4 ir Nr. 5 su mocionais (po 850 vnt. avių);
- ✓ *Neorganizuotas o.t.š. Nr. 606* – sergančių avių ferma Nr. 6 su mocionu (430 vnt. avių);
- ✓ *Neorganizuotas o.t.š. Nr. 607* – veislinių avimų ferma Nr. 7 su mocionu (430 vnt. avių);
- ✓ *Neorganizuotas o.t.š. Nr. 608* – mėsinių galvijų ferma Nr. 8 su mocionu (180 vnt. galvijų);
- ✓ *Neorganizuotas o.t.š. Nr. 609* – ferų Nr. 6 ir Nr. 7 mėšlidė;

- ✓ *Neorganizuotas o.t.š. Nr. 610* – ferų Nr. 1 ir Nr. 2 mėšlidė;
- ✓ *Neorganizuotas o.t.š. Nr. 611* – ferų Nr. 2 ir Nr. 3 mėšlidė;
- ✓ *Neorganizuotas o.t.š. Nr. 612* – ferų Nr. 3 ir Nr. 4 mėšlidė;
- ✓ *Neorganizuotas o.t.š. Nr. 613* – ferų Nr. 4 ir Nr. 5 mėšlidė;
- ✓ *Neorganizuotas o.t.š. Nr. 614* – fermos Nr. 8 mėšlidė;
- ✓ *Neorganizuoti o.t.š. Nr. 615 ir Nr. 616* – silosinės.

5.2.2 Kvapo emisijos skaičiavimas

Kvapo emisija iš avių laikymo ferų apskaičiuota vadovaujantis ŽŪ TPT 11:2015 „Avininkystės ūkio technologinio projektavimo taisyklės“ 164-u punktu, kuriame pateikta kvapo emisijos vertė. Kvapo emisija iš mėšinių galvijų laikymo fermos apskaičiuota vadovaujantis ŽŪ TPT 01:2009 „Galvijų pastatų technologinio projektavimo taisyklės“ 197-u punktu, kuriame taip pat pateikta kvapo emisijos vertė.

5.2.3 Kvapo pažemio koncentracijos skaičiavimo rezultatai

Kvapo sklaidos skaičiavimai atliekami naudojant „AERMOD View“ matematinio modeliavimo programinę įrangą, versija 9.1.0 (1996-2015 Lakes Environmental Software). Apibendrinti kvapo sklaidos skaičiavimo rezultatai prie planuojamos ūkinės veiklos objekto sklypo ribų pateikti lentelėje:

Suskaičiuota kvapo koncentracija ties planuojamos ūkinės veiklos objekto sklypo ribomis

Kvapo koncentracijos vertinimo vieta / sklypo riba	Suskaičiuota kvapo koncentracija, OU_E/m^3
Šiaurinė sklypo riba	0,5-1,0
Rytinė sklypo riba	0,4-0,7
Pietinė sklypo riba	0,4-1,1
Vakarinė sklypo riba	0,6-1,3

Suskaičiuota didžiausia kvapo koncentracija be fono susidaro ūkinės veiklos sklypo viduje - $1,5 OU_E/m^3$. Ties sklypo riba koncentracija susidarys $0,4-1,3 OU_E/m^3$ ir neviršys HN 121:2010 nustatytos $8,0 OU_E/m^3$ ribinės vertės, o taip pat pagal 2019 m. rugpjūčio 1 d. patvirtintas HN 121:2010 pataisas nuo 2024 m. sausio 1 d. įsigaliosiančios $5 OU_E/m^3$ ribinės vertės.

Apibendrinti kvapo sklaidos skaičiavimo rezultatai artimiausioje esamoje gyvenamojoje aplinkoje pateikti lentelėje:

Suskaičiuota kvapo koncentracija artimiausioje gyvenamojoje aplinkoje

Kvapo koncentracijos vertinimo vieta / adresas	Suskaičiuota kvapo koncentracija, OU_E/m^3
Esamas gyvenamosios paskirties pastatas Smilgynų g. Nr. 45	0,77
Esamas gyvenamosios paskirties pastatas Smilgynų g. Nr. 47	0,28
Esamas gyvenamosios paskirties pastatas Smilgynų g. Nr. 49	0,28
Esamas gyvenamosios paskirties pastatas Smilgynų g. Nr. 57 (fermos savininko sodyba)	1,08
Planuojamas gyvenamosios paskirties pastatas, planuojamas už 15 m nuo planuojamo ferų komplekso šiaurinės sklypo ribos	0,98
Potencialiai galimos gyvenamosios paskirties pastatai Smilgynų g. Nr. 51	0,68

Kvapo koncentracijos vertinimo vieta / adresas	Suskaičiuota kvapo koncentracija, OU_E/m^3
Potencialiai galimos gyvenamosios paskirties pastatai be adreso, esantys už 15 m nuo planuojamo fermų komplekso pietinės sklypo ribos	0,36

IŠVADOS:

- ✓ Suskaičiuota, kad didžiausia kvapo koncentracija nuo planuojamos veiklos ties sklypo ribomis susidarys $0,4-1,3 OU_E/m^3$ ir neviršys HN 121:2010 nustatytos $8,0 OU_E/m^3$ ribinės vertės, o taip pat pagal 2019 m. rugpjūčio 1 d. patvirtintas HN 121:2010 pataisas nuo 2024 m. sausio 1d. įsigaliosiančios $5 OU_E/m^3$ ribinės vertės.
- ✓ Suskaičiuota, kad didžiausia kvapo koncentracija artimiausios gyvenamosios aplinkos ore dėl planuojamo fermų komplekso sudarys $0,28-1,08 OU_E/m^3$ neviršys nustatytos $8 OU_E/m^3$ ribinės vertės, o taip pat pagal 2019 m. rugpjūčio 1 d. patvirtintas HN 121:2010 pataisas nuo 2024 m. sausio 1 d. įsigaliosiančios $5 OU_E/m^3$ ribinės vertės. Gyvenamoji aplinka, kurioje suskaičiuota $1,08 OU_E/m^3$ kvapo koncentracija priklauso planuojamo fermų komplekso savininkui.

5.3 Fizikinės (triukšmas, nejonizuojančioji spinduliuotė ir kt.) taršos, galinčios daryti poveikį visuomenės sveikatai, vertinimas

Informacija apie planuojamus stacionarius triukšmo taršos šaltinius pateikta 5.3.1 punkte, apie su įmone susijusius mobiliuosius triukšmo šaltinius – 5.3.2 punkte, apie triukšmo sklaidos modeliavimui naudotą programinę įrangą ir sąlygas – 5.3.3 punkte.

5.3.1. Informacija apie planuojamus įrengti stacionarius triukšmo šaltinius

Triukšmo sklaidos skaičiavimuose įvertinti mobilūs bei stacionarūs triukšmo šaltiniai, veiksiantys planuojamos ūkinės veiklos objekto teritorijoje.

Stacionarūs triukšmo šaltiniai:

- ✓ 24 vietų lengvųjų automobilių stovėjimo aikštelė, skirta gamybos darbuotojams.
- ✓ 4 vietų lengvųjų automobilių stovėjimo aikštelė, skirta administracijos darbuotojams.
- ✓ Frontalinis krautuvas (1 vnt.), skirtas kraiko ir pašarų pakrovimui.
- ✓ Traktorius (1 vnt.), atliekantis krovimo ir suspaudimo darbus silosinėse.

5.3.2. Informacija apie su įmone susijusius mobiliuosius triukšmo šaltinius

Mobilūs triukšmo šaltiniai:

- ✓ Traktorius (1 vnt.), skirtas pašarų ir kraiko išvežiojimui. Judėjimo trajektorija nuo daržinių iki tvartų.
- ✓ Traktorius (1 vnt.), skirtas mėšlo perviršiui iš tvartų išgabenti. Judėjimo trajektorija nuo tvartų iki mėšlidžių.
- ✓ Traktorius (1 vnt.), skirtas pervežti skystas nuotekas susikaupusias mėšlidžių ir silosinių šuliniuose.
- ✓ 1 sunkioji autotransporto priemonė, skirta prekių atvežimui.
- ✓ 1 sunkioji autotransporto priemonė, skirta gamybos pastatų aptarnavimui.
- ✓ 1 sunkioji autotransporto priemonė, skirta priedų atvežimui.

- ✓ 2 sunkiosios autotransporto priemonės, skirtos pašarų, kraiko ir siloso atvežimui.
- ✓ 2 sunkiosios autotransporto priemonės, skirtos mėšlo išvežimui.
- ✓ 1 sunkioji autotransporto priemonė, skirta gyvulių atvežimui.
- ✓ 1 sunkioji autotransporto priemonė, skirta gyvulių išvežimui.
- ✓ 1 sunkioji autotransporto priemonė, skirta riebalų ir naftos gaudyklių turinio išvežimui.
- ✓ 9 lengvosios autotransporto priemonės per parą (gamybos darbuotojai).
- ✓ 11 lengvųjų autotransporto priemonių per parą (administracijos darbuotojai).

5.3.3. Informacija apie skaičiavimams naudotą triukšmo sklaidos modeliavimo programinę įrangą ir sąlygas

Planuojamo fermų komplekso Smilgynų g. 57, Smilgynų k., Dauparų-Kvietinių sen., Klaipėdos r. sav. (toliau – ūkinės veiklos objektas) ūkinės veiklos bei su ja susijusio autotransporto sukeliama triukšmo sklaidos skaičiavimai atlikti kompiuterine programa CadnaA (versija 4.5.151).

Ūkinės veiklos sukiamas triukšmas

Skaičiuojant planuojamos ūkinės veiklos sukiamą triukšmą vertinamas tik dienos triukšmo lygis, kadangi stacionarūs ir mobilūs triukšmo šaltiniai planuojamos ūkinės veiklos objekto teritorijoje vakaro ir nakties metu nebus eksploatuojami. Planuojamos ūkinės veiklos sukeliama triukšmo lygio skaičiavimo rezultatai artimiausioje gyvenamojoje aplinkoje pateikti lentelėje:

Prognozuojamas planuojamos ūkinės veiklos sukiamas triukšmo lygis artimiausioje gyvenamojoje aplinkoje

Gyvenamosios paskirties pastatai, adresas	Suskačiuotas triukšmo lygis, dB(A)		
	Diena *LL 55 dB(A)	Vakaras *LL 50 dB(A)	Naktis *LL 45 dB(A)
Triukšmo sklaidos skaičiavimo aukštis 1,5 m			
Esamas gyvenamosios paskirties pastatas Smilgynų g. Nr. 45	24-27	-	-
Esamas gyvenamosios paskirties pastatas Smilgynų g. Nr. 49	24-29	-	-
Esamas gyvenamosios paskirties pastatas Smilgynų g. Nr. 57	27-55	-	-
Planuojamas gyvenamosios paskirties pastatas	25-26	-	-
Potencialiai galima gyvenamoji aplinka Smilgynų g. Nr. 51	35	-	-
Potencialiai galima gyvenamoji aplinka už 15 m nuo planuojamo fermų komplekso pietinės sklypo ribos	30	-	-

*LL – leidžiamo triukšmo lygio ribinis dydis

Taip pat triukšmo lygis vertinamas ties planuojamos ūkinės veiklos objekto sanitarinės apsaugos zonos (toliau – SAZ) ribomis, o skaičiavimo rezultatai pateikti lentelėje:

Prognozuojamas planuojamos ūkinės veiklos sukiamas triukšmo lygis ties rekomenduojamomis SAZ ribomis

SAZ ribos	Suskačiuotas triukšmo lygis, dB(A)		
	Diena *LL 55 dB(A)	Vakaras *LL 50 dB(A)	Naktis *LL 45 dB(A)
Triukšmo sklaidos skaičiavimo aukštis 1,5 m			
Šiaurinė riba	29-44	-	-

SAZ ribos	Suskaiciuotas triukšmo lygis, dB(A)		
	Diena *LL 55 dB(A)	Vakaras *LL 50 dB(A)	Naktis *LL 45 dB(A)
Rytinė riba	20-29	-	-
Pietinė riba	20-30	-	-
Vakarinė riba	28-53	-	-

*LL – leidžiamo triukšmo lygio ribinis dydis

Nustatyta, kad planuojamos ūkinės veiklos sukiamas triukšmo lygis ties rekomenduojamomis SAZ ribomis dienos metu neviršys triukšmo ribinių dydžių, reglamentuojamų ūkinės veiklos objektams pagal HN 33:2011 1-os lentelės 4-ą punktą.

Autotransporto sukiamas triukšmas

Į planuojamos ūkinės veiklos objekto teritoriją autotransportas atvyks naudodamasis viešojo naudojimo gatvėmis ir keliais: pasukant iš valstybinės reikšmės rajoninio kelio Nr. 2255 (Pasienio g.) į Smilgynų g. ir naudojantis vietinės reikšmės privažiavimo keliais nuo Smilgynų g. iki planuojamos ūkinės veiklos objekto teritorijos (toliau – privažiavimas iš vakarų).

Autotransporto srauto sukiamo triukšmo lygio skaičiavimų rezultatai artimiausioje gyvenamojoje aplinkoje, pateikti lentelėje:

Prognozuojamas autotransporto srauto sukiamas triukšmo lygis artimiausioje gyvenamojoje aplinkoje

Gyvenamosios paskirties pastatai, adresas	Suskaiciuotas triukšmo lygis, dB(A)		
	Dienos *LL 65 dB(A)	Vakaro *LL 60 dB(A)	Nakties *LL 55 dB(A)
Triukšmo sklaidos skaičiavimo aukštis 1,5 m			
Esamas gyvenamosios paskirties pastatas Smilgynų g. Nr. 45	37-40	-	-
Esamas gyvenamosios paskirties pastatas Smilgynų g. Nr. 49	31-31	-	-
Esamas gyvenamosios paskirties pastatas Smilgynų g. Nr. 57	40-47	-	-
Planuojamas gyvenamosios paskirties pastatas	41-43	-	-
Potencialiai galimos gyvenamosios paskirties pastatai Smilgynų g. Nr. 51	41	-	-
Potencialiai galimos gyvenamosios paskirties pastatai be adreso, esantys už 15 m nuo planuojamo ferų komplekso pietinės sklypo ribos	29	-	-

*LL – leidžiamo triukšmo lygio ribinis dydis

Nustatyta, kad viešojo naudojimo gatvėmis pravažiuojančio ir su planuojama ūkine veikla susijusio autotransporto sukiamas triukšmo lygis artimiausioje gyvenamojoje aplinkoje dienos metu neviršys triukšmo ribinių dydžių, reglamentuojamų pagal HN 33:2011 1-os lentelės 3-ią punktą.

Taip pat autotransporto sukiamas triukšmo lygis vertinamas Smilgynų k. esančioje gyvenamosios paskirties pastatų aplinkoje adresu Smilgynų g. Nr. 1, Nr. 2, Nr. 2A, Nr. 4, Nr. 6, Nr. 8, Nr. 9, Nr. 10, Nr. 11, Nr. 12, Nr. 13, Nr. 15, Nr. 16, Nr. 17, Nr. 18A, Nr. 19, Nr. 21, Nr. 23, Nr. 25, Nr. 27, Nr. 29, Nr. 31, Nr. 33, Nr. 35, Nr. 37. Vertinamoje teritorijoje esantys gyvenamosios paskirties pastatai yra mažaaukštės statybos (≤ 2 aukštai), todėl triukšmo lygis skaičiuojamas 1,5 m aukštyje nuo žemės paviršiaus. Autotransporto srauto sukiamo triukšmo lygio skaičiavimų rezultatai Smilgynų k. gyvenamojoje aplinkoje pateikti lentelėje:

Prognozuojamas autotransporto srauto sukeliamas triukšmo lygis Smilgynų k.

Gyvenamosios paskirties pastatai, adresas	Suskaičiuotas triukšmo lygis, dB(A)		
	Dienos *LL 65 dB(A)	Vakaro *LL 60 dB(A)	Nakties *LL 55 dB(A)
Triukšmo sklaidos skaičiavimo aukštis 1,5 m			
Smilgynų g. Nr. 1	57-58	-	-
Smilgynų g. Nr. 2	57-63	-	-
Smilgynų g. Nr. 2A	57-57	-	-
Smilgynų g. Nr. 4	64-64	-	-
Smilgynų g. Nr. 6	63-64	-	-
Smilgynų g. Nr. 8	62-63	-	-
Smilgynų g. Nr. 9	57-62	-	-
Smilgynų g. Nr. 10	62-62	-	-
Smilgynų g. Nr. 11	62-62	-	-
Smilgynų g. Nr. 12	51-52	-	-
Smilgynų g. Nr. 13	56-56	-	-
Smilgynų g. Nr. 15	60-60	-	-
Smilgynų g. Nr. 16	61-62	-	-
Smilgynų g. Nr. 17	60-60	-	-
Smilgynų g. Nr. 18A	65-65	-	-
Smilgynų g. Nr. 19	60-60	-	-
Smilgynų g. Nr. 21	60-60	-	-
Smilgynų g. Nr. 23	60-61	-	-
Smilgynų g. Nr. 25	61-62	-	-
Smilgynų g. Nr. 27	62-62	-	-
Smilgynų g. Nr. 29	57-57	-	-
Smilgynų g. Nr. 31	63-63	-	-
Smilgynų g. Nr. 33	63-64	-	-
Smilgynų g. Nr. 35	64-65	-	-
Smilgynų g. Nr. 37	62-65	-	-

*LL – leidžiamo triukšmo lygio ribinis dydis

Nustatyta, kad viešojo naudojimo gatvėmis pravažiuojančio ir su planuojama ūkine veikla susijusio autotransporto sukeliamas triukšmo lygis Smilgynų k. gyvenamojoje aplinkoje dienos metu neviršys triukšmo ribinių dydžių, reglamentuojamų pagal HN 33:2011 1-os lentelės 3-ią punktą.

IŠVADOS

- ✓ Prognozuojama, kad planuojamo fermų komplekso Smilgynų g. 57, Smilgynų k., Dauparų-Kvietinių sen., Klaipėdos r. sav. ūkinės veiklos sukeliamas triukšmo lygis artimiausioje esamoje ir planuojamoje gyvenamojoje aplinkoje bei ties rekomenduojamomis SAZ ribomis dienos metu neviršys triukšmo ribinių dydžių, reglamentuojamų ūkinės veiklos objektams pagal HN 33:2011 1-os lentelės 4-ą punktą. Vakaro ir nakties triukšmo lygis nenagrinėjamas, kadangi planuojamos ūkinės veiklos objekto teritorijoje triukšmo šaltiniai bus eksploatuojami tik dienos metu.
- ✓ Prognozuojama, kad viešojo naudojimo gatvėmis pravažiuojančio ir su planuojamu fermų kompleksu Smilgynų g. 57, Smilgynų k., Dauparų-Kvietinių sen., Klaipėdos r. sav. susijusio autotransporto sukeliamas triukšmo lygis artimiausioje gyvenamojoje ap-

linkoje bei Smilgynų k. gyvenamojoje aplinkoje dienos metu, kai numatomas autotransporto, susijusio su planuojama ūkine veikla, judėjimas, neviršys triukšmo ribinių dydžių, reglamentuojamų pagal HN 33:2011 1-os lentelės 3-ią punktą.

5.4 Kiti reikšmingi planuojamos ūkinės veiklos visuomenės sveikatai įtaką darantys veiksniai

Kitų veiksnių, galinčių daryti poveikį visuomenės sveikatai, kurių taršos rodiklių ribinės vertės reglamentuotos norminiuose teisės aktuose, nėra.

5.5 Biologinių, ekonominių, socialinių, psichologinių veiksnių, darančių įtaką visuomenės sveikatai, identifikavimas ir aprašymas

5.5.1 Biologiniai veiksniai

Biologiniai teršalai yra organinės kilmės dalelės, mikroorganizmai bei jų medžiagų apykaitos produktai, galintys sukelti infekciją, alergiją ar apsinuodijimą. Didžioji dalis mėšle esančių mikroorganizmų yra nepatogeniški saprofitai, termofilai, įprastomis sąlygomis žmonėms ir gyvūnams infekcinių ligų nesukelia. ŽŪB „Aviena ir ėriena“ gyvulių auginimo komplekse užtikrinamas gyvūnų gerovės ir biosaugos reikalavimų derinimas. Biologinių veiksnių poveikis visuomenės sveikatai už rekomenduojamos SAZ ribų įprastomis sąlygomis neprognozuojamas.

5.5.2 Ekonominiai ir socialiniai veiksniai

Įmonės ūkinė veikla turi įvairiapusį teigiamą ekonominį ir socialinį poveikį, įmonėje sukurtos darbo vietos vietiniams gyventojams, sutvarkyta infrastruktūra, kaip pašarai naudojama Lietuvoje vietinių ūkininkų išauginta žemės ūkio produkcija (šienas, silosas – šienainis, koncentruoti pašarai, žolė bei šiaudai), kas netiesiogiai remia darbo vietų išsaugojimą regione šiame sektoriuje. Avių ir mėsinių galvijų auginimas Lietuvoje prisideda prie vidaus rinkos poreikių tenkinimo.

5.5.3 Psichologiniai veiksniai

Psichologinių veiksnių, kaip veiksnių, galinčių daryti poveikį visuomenės sveikatai, poveikio įvertinimui nėra sukurtų ir patvirtintų metodikų. Tačiau visuomenės nepasitenkinimas bei psichologinis diskomfortas dėl eksploatuojamos aikštelės nenumatomas remiantis šiais argumentais:

- ✓ Avių ir mėsinių galvijų auginimo kompleksas įsikūręs atokiau gyvenamųjų teritorijų ir tiesiogiai su jomis nesiriboja. Aplink fermų kompleksą yra kelios sodybos, kurios nuo įmonės sklypo ribos yra nutolusios 60 m (Smilgynų g. 49), 85 m (Smilgynų g. 47) ir 240 m (Smilgynų g. 45). Kitos tankiau apgyvendintos teritorijos yra 1,1 km šiaurės vakarų kryptimi (Smilgynų k.), 2,5 km rytų kryptimi (Kvietinių k.), 1,7 km pietų kryptimi (Saulažolių k.). Vietovė aplink fermų kompleksą nėra patraukli gyvenamųjų namų statybai bei rekreacijai, nes įmonės teritoriją supa dirbami laukai, pievos, pelkės, žemės ūkio ir infrastruktūros statiniai ir kiti objektai;
- ✓ Avių ir mėsinių galvijų auginimo komplekso veikla neprieštaruoja Klaipėdos r. savivaldybės teritorijos bendrojo plano sprendiniams;
- ✓ Cheminės bei fizikinės taršos poveikio gyvenamajai aplinkai nėra ir po įmonės plėtos neprognozuojama, tai yra pagrįsta atlikus triukšmo ir cheminių veiksnių modeliavimą bei vertinimą;

- ✓ Nemalonių kvapų aplinkiniai gyventojai neturėtų jausti bei dėl jų skūstis, nes suskaičiuota kvapo koncentracija gyvenamojoje aplinkoje yra mažesnė nei 1 OUE/m³ dėl sklaidos mažinimui aplinkoje įmonės naudojamų amoniako ir kvapų išsiskyrimo mažinimo priemonių: tirštas bei skystas mėšlas uždengiamas šiaudų sluoksniu, kad susidariusi pluta nepraleistų kvapų ir negaruotų amoniakas;
- ✓ Dėl vykdomos avių ir mėšinių galvijų auginimo veiklos nei ŽŪB, nei kontroliuojančios valstybės institucijos gyventojų skundų nebuvo gavusios;
- ✓ Buvo atliktos poveikio aplinkai vertinimo (PAV) procedūros, atlikta atranka dėl PAV. Atsakinga institucija - Aplinkos apsaugos agentūra prie AM priėmė išvada kad PAV atlikti neprivaloma. Apie tai visuomenė buvo informuota Aplinkos apsaugos agentūros interneto puslapyje. Visuomenė pasiūlymų, pastabų nepateikė;

Remiantis šiais argumentais galima daryti išvadą, kad ŽŪB „Aviena ir ėriena“ avių ir mėšinių galvijų auginimo ūkio plėtra neigiamos psichologinės įtakos visuomenės sveikatai nedarys.

6 Priemonių, kurios padės išvengti ar sumažinti neigiamą planuojamos ūkinės veiklos poveikį visuomenės sveikatai, aprašymas bei jų pasirinkimo argumentai

Aplinkos komponentams planuojamos ūkinės veiklos vykdymas už įmonės sklypo ribos, sutampančios su SAZ, poveikio neturi arba jis nežymus, todėl specialios poveikio mažinimo priemonės daugumoje atvejų nereikalingos. Poveikio mažinimo priemonės tikslinga taikyti tik esant potencialiam taršos pavojui, kuris esant įprastoms sąlygoms neprognozuojamas. Siekiant sumažinti ŽŪB „Aviena ir ėriena“ neigiamą poveikį visuomenės sveikatai, numatoma įgyvendinti taršos poveikį mažinančias priemones:

- ✓ Amoniako emisijos mažinimui, mėšlides planuojama dengti 20 cm šiaudų sluoksniu.
- ✓ Papildomam kvapo emisijos mažinimui, visos mėšlides dengiamos 20 cm šiaudų sluoksniu.
- ✓ Siekiant sudaryti kuo palankesnes sąlygas darbuotojams bei artimiausiems gyventojams, triukšmo prevencijai numatomas sunkiojo autotransporto išvykimas/atvykimas tik dienos metu.

7 Esamos visuomenės sveikatos būklės analizė

Atliekant poveikio visuomenės sveikatai vertinimą, esama visuomenės sveikatos būklė vertinama analizuojant paskutinių prieinamų 5 metų pagrindinius Klaipėdos r., Klaipėdos apskrities ir Lietuvos gyventojų demografinius bei sergamumo rodiklius.

7.1 Vietovės gyventojų demografiniai rodikliai

ŽŪB „Aviena ir ėriena“ yra įsikūrusi Smilgynų kaimo pakraštyje, jo pietrytinėje dalyje, adresu Smilgynų g. 57, Smilgynų k.

Lietuvos statistikos departamento duomenimis, Klaipėdos rajone 2018 m. pradžioje gyveno 56 131 gyventojas. Lietuvos gyventojų ir būstų surašymo 2011 m. duomenimis (Lietuvos statistikos departamento 2013 m. sausio 25 d. informacija), Smilgynų kaime 2011 m. gyveno 143 gyventojai¹, iš jų 71 vyras ir 72 moterys.

¹ Lietuvos gyventojų ir būstų surašymas 2011 m. Lietuvos statistikos departamento informacija

Atliekant poveikio visuomenės sveikatai vertinimą, nagrinėjami paskutinių 5 metų prieinami duomenys, pateikiami Lietuvos, Klaipėdos apskrities ir Klaipėdos miesto gyventojų gimstamumo ir mirtingumo rodikliai.

Gimstamumas. Klaipėdos r., kaip ir visoje Lietuvoje, gimstamumas paskutinių 5 metų laikotarpyje didėjo. 2019 m. Klaipėdos r. gyventojų gimstamumo rodiklis buvo 10,9/1000, t. y. 1,1 karto didesnis už Lietuvos vidurkį (Lietuvos 2019 m. gimstamumo vidurkis buvo 9,8/1000 gyv.).

Mirtingumas. Klaipėdos rajono gyventojų mirtingumo rodiklis 2019 m. buvo 10,4/1000 gyventojų, t. y. 1,3 karto mažesnis negu Lietuvos vidurkis (Lietuvos 2019 mirtingumo vidurkis buvo 13,7/1000 gyv.).

Mirtingumas pagal priežastis. Lietuvoje mirčių struktūra būdinga daugeliui išsivysčiusių šalių ir jau daugelį metų nekinta. Tos pačios tendencijos stebimos ir Klaipėdos rajono gyventojų mirties priežasčių struktūroje: vyrauja kraujotakos sistemos ligos, piktybiniai navikai bei mirtingumas nuo išorinių priežasčių (traumų, apsinuodijimų).

Mirtingumas nuo kraujotakos sistemos ligų. 2017 m. Klaipėdos r. šis rodiklis sudarė 594/100000 gyv. ir buvo 1,3 karto mažesnis už Lietuvos vidurkį (795,9/100000 gyv.).

Mirtingumas nuo piktybinių navikų. 2017 m. Klaipėdos r. buvo užregistruota 175/100000 gyventojų, t. y. 1,6 karto mažiau negu Lietuvoje (282,7/100000 gyv.).

Mirtingumas nuo kvėpavimo sistemos ligų. 2017 m. Klaipėdos r. šis rodiklis sudarė 43,3/100000 gyv. ir buvo 1,1 karto didesnis už Lietuvos vidurkį (47,5/100000 gyv.).

Mirtingumas nuo infekcinių ligų. 2017 m. Klaipėdos r. buvo užregistruota 25,3/100000 gyventojų, t. y. 1,1 karto daugiau negu Lietuvoje (22,4/100000 gyv.).

Mirtingumo išorinės priežastys. 2017 m. Klaipėdos r. šis rodiklis sudarė 79,4/100000 gyv. ir buvo 1,25 karto mažesnis nei Lietuvos vidurkis (99,3/100000 gyv.). Iš jų apsinuodijimai alkoholiu Klaipėdos m. buvo 5,4/100000 gyv., tuo tarpu Lietuvoje – 6,8/100000, tyčiniai susižalojimai 21,7/100000 gyv. (Lietuvoje – 26,4/100000), transporto įvykiai 7,2/100000 gyv. (Lietuvoje – 8,8/100000).

ŽŪB „Aviena ir ėriena“ veikla neigiamos įtakos Klaipėdos rajono demografijai bei sergamumui neturės. Aplinkos taršos modeliavimo rezultatai rodo, kad suskaičiuotos išmetamų į aplinkos orą teršalų, įskaitant kvapų, koncentracijos neviršija leidžiamų ribinių verčių, o triukšmas neviršija leidžiamų dydžių, todėl daroma išvada kad poveikis visuomenės sveikatai dėl įmonės ūkinės veiklos neprognozuojamas.

Natūralus gyventojų priaugis. Klaipėdos r. natūralus gyventojų priaugis yra teigiamas, pastaruosius 5 metus vėl stebima didėjimo tendencija. 2019 m. Klaipėdos m. šis rodiklis sudarė -0,44/1000 gyv. ir buvo teigiamas, tai yra 8,8 karto geresnis rodiklis už Lietuvos vidurkį (-3,9/1000 gyv.).

7.2 Gyventojų sergamumo rodiklių analizė

Pateikiami Klaipėdos apskrities gyventojų, Klaipėdos rajono ir Lietuvos gyventojų sergamumo rodikliai. Gyventojų struktūra yra homogeniška ir nesiskiria nuo kitų vietovės demografinių rodiklių, todėl ši analizė atliekama remiantys oficialiais sveikatos informacijos šaltiniais.

Gyventojų sergamumo rodiklių analizė atlikta vadovaujantis Higienos instituto Sveikatos informacijos centro duomenimis².

34 lentelė. Gyventojų sergamumas 2019 m.

Diagnozės pavadinimas	Iš viso užregistruota susirgimų 2019 m.		
	Lietuva	Klaipėdos r.	Klaipėdos apskritis
	100000 gyv.		
Infekcinės ir parazitinės ligos	5607	4111	5053
Kraujo ir kraujodaros organų ligos	1356	1220	1524
Endokrininės sistemos ligos	7064	5874	7845
Psichikos ir elgesio sutrikimai	3823	3131	4554
Nervų sistemos ligos	6389	4824	6898
Akių ligos	8436	6499	8554
Ausų ligos	5534	4170	5451
Kraujotakos sistemos ligos	8733	7566	10183
Kvėpavimo sistemos ligos	26585	24340	28258
Virškinimo sistemos ligos (be dantų ligų)	9356	7463	9190
Odos ir poodžio ligos	7660	5055	6746
Jungiamojo audinio ir skeleto raumenų sistemos ligos	14541	13501	16498
Urogenitalinės sistemos ligos	9514	7527	10956
Įgimtos formavimosi ydos	1041	1220	1304
Traumos ir kiti išorinių priežasčių padariniai	17397	16692	17720

Apibendrinant Klaipėdos r. ir Klaipėdos apskrities gyventojų sergamumą 2019 metais galima teigti, kad jis pagal daugelį rodiklių yra artimas Lietuvos vidurkiui ir ypatingai nuo šalies vidurkio nesiskiria. Sergamumas nervų sistemos ligomis, akių, ausų ligomis, kvėpavimo sistemos, virškinimo sistemos, odos ir poodžio ligomis, urogenitalinės sistemos ligomis Klaipėdos r. gyventojų tarpe yra mažesnis už Lietuvos vidurkį.

ŽŪB „Aviena ir ėriena“ ūkinė veikla įtakos Klaipėdos rajono sergamumui neturės.

7.3 Gyventojų rizikos grupių populiacijoje analizė

Atliekant poveikio visuomenės sveikatai įvertinimą galima išskirti tris pagrindines rizikos grupes:

Poveikis gyventojams. Žmonėms, gyvenantiems arčiausiai ŽŪB teritorijos, nagrinėjamų veiksnių neigiamo poveikio sveikatai neprognozuojama, kadangi PŪV sąlygojama aplinkos oro tarša (be fono ir įvertinus foninį užterštumą) ir tarša kvapais neviršija leistinų ribinių verčių, nustatytų žmonių sveikatos apsaugai. Ūkinės veiklos sąlygojamas triukšmo lygis nei ties ūkio sklypo ribomis, nei artimiausioje gyvenamojoje aplinkoje dienos metu neviršys triukšmo ribinių dydžių, reglamentuojamų ūkinės veiklos objektams pagal HN 33:2011 1-os lentelės 3-ą ir 4-ą punktus.

Poveikis vartotojams. Vartotojai – pavieniai asmenys arba įmonės, kurios naudoja ūkyje užaugintą produkciją (supirkėjai ir perdirbėjai). Ūkyje gyvuliai auginami prisilaikant veterinarijos ir gyvūnų gerovės reikalavimus, todėl galima daryti prielaidą, kad vartojant ŽŪB užaugintų

² Lietuvos gyventojų sergamumas apskrityse ir savivaldybėse 2019 m., Higienos instituto Sveikatos informacijos centras

avių ir galvijų mėsa, poveikio nenumatoma. Vartotojų sveikata priklauso nuo mitybos įpročių ir fizinio aktyvumo.

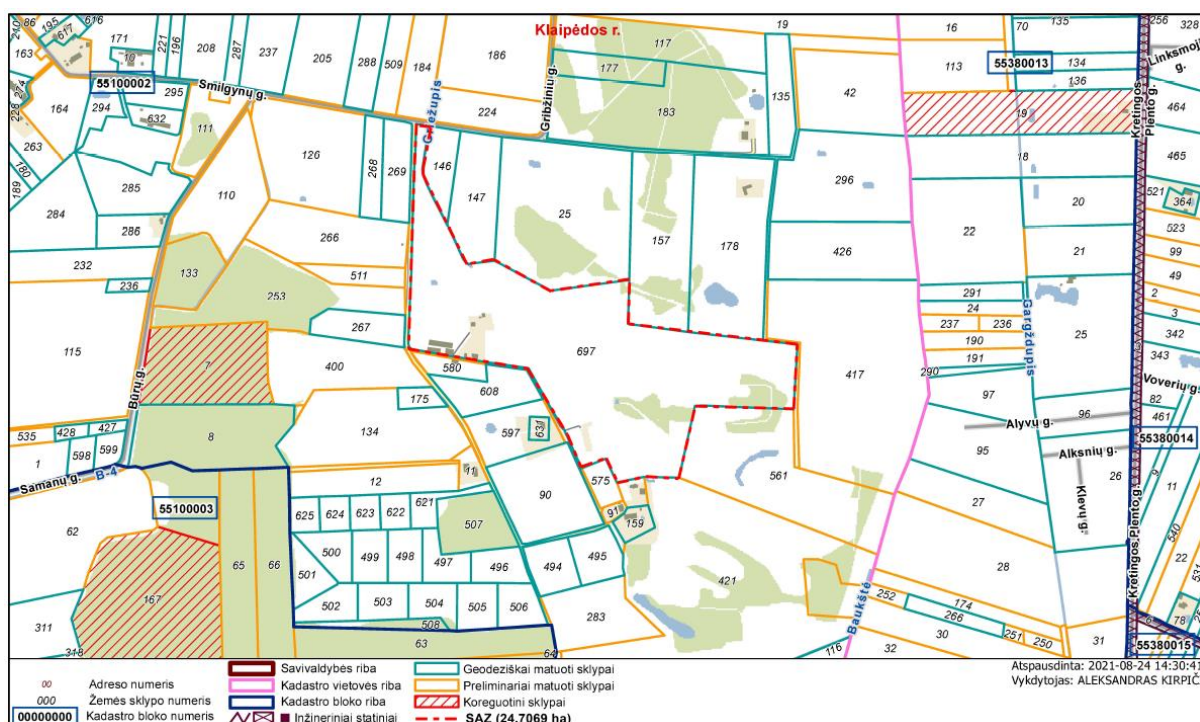
Poveikis dirbantiesiems. ŽŪB „Aviena ir ėriena“ darbuotojams poveikis neprognozuojamas. Įmonėje kiekvienam darbuotojui yra sudarytos tinkamos darbo sąlygos, darbo vieta ir aplinka yra saugi, patogi ir nekenksminga sveikatai. Įmonėje saugus darbas organizuojamas vadovaujantis darbuotojų saugos ir sveikatos norminių teisės aktų reikalavimais. Sergamumo ar traumų, susijusių su darbo veikla, įmonėje nenustatyta.

8 Sanitarinės apsaugos zonos ribų nustatymo arba tikslinimo pagrindimas

8.1 Teisinis reguliavimas vadovaujantis Lietuvos Respublikos visuomenės sveikatos priežiūros įstatymo, Specialiųjų žemės naudojimo įstatymo nuostatomis

Vadovaujantis Lietuvos Respublikos specialiuųjų žemės naudojimo sąlygų įstatymo (TAR, 2019-06-19, Nr. 9862) 4 priedo lentelė, pastatų, kuriuose laikomi ūkiniai gyvūnai, su esančiais prie jų mėšlo ir srutų kaupimo įrenginiais arba be jų, sanitarinės apsaugos zonos dydis, esant nuo 300 sutartinių gyvulių (SG) avių yra 300 metrų, galvijų nuo 300 iki 1199 SG – 300 m. Ūkyje bus auginama iki 180 SG galvijų, todėl tokiam gyvulių skaičiui SAZ neregamentuojama.

8.2 Siūlomos sanitarinės apsaugos zonos ribos



Siekiant nustatyti ir įteisinti ŽŪB „Aviena ir ėriena“ avių ir mėsinių galvijų auginimo komplekso sanitarinės apsaugos zonos (SAZ) dydį, atliekamas poveikio visuomenės sveikatai vertinimas, kurio metu įvertinami fizikiniai, cheminiai ir kiti aktualūs veiksniai. ŽŪB „Aviena ir ėriena“ gyvulininkystės komplekso sanitarinės apsaugos zonos ribų nustatymas atliekamas nuo stacionarių taršos šaltinių vadovaujantis Lietuvos Respublikos specialiuųjų žemės naudojimo

sąlygų įstatymo 51 straipsniu „Sanitarinės apsaugos zonų nustatymo pagrindai“. Siūlomos sanitarinės apsaugos zonos plotas – 24,7069 ha.

8.3 Sanitarinės apsaugos zonos ribas pagrindžiantys duomenys, gauti remiantis faktiniais ūkinės veiklos skleidžiamos fizikinės ir cheminės taršos bei taršos kvapais duomenimis

Sanitarinės apsaugos zonos dydis nustatomas planuojamai ūkinei veiklai įvertinus esamų ir planuojamų oro taršos, kvapo, triukšmo šaltinių parametrus, taršos vertes aplinkoje, o taip pat ir foninį užterštumą. Šių teršalų sklaidos skaičiavimų vertės, jų izolinijos, taršos šaltiniai pateikti PVSV 3 priede.

9 Poveikio visuomenės sveikatai vertinimo metodų aprašymas

9.1 Panaudoti kiekybiniai ir kokybiniai poveikio visuomenės sveikatai vertinimo metodai ir jų pasirinkimo pagrindimas

Triukšmo sklaidos skaičiavimai. Triukšmo sklaidos skaičiavimai atlikti kompiuterine programa CadnaA.

Oro taršos, kvapo sklaidos skaičiavimai. Teršalų sklaidos skaičiavimai atlikti naudojant AERMOD View matematinį modelį (Lakes Environmental Software, Kanada). Galimi vertinimo netikslumai ar kitos vertinimo prielaidos.

Matematiniai skaičiavimų bei tyrimų metodai yra pakankamai tikslūs ir objektyvūs.

Triukšmo sklaida modeliuojama CadnaA programa, kurioje įdiegtos triukšmo skaičiavimo metodikos, patvirtintos Europos Parlamento ir Komisijos direktyva 2002/49/EB, o rezultatų atitikimas realiai situacijai priklauso nuo skaičiavimo standarto ir įvesties duomenų tikslumo. Laiškoma, kad paklaidos, susijusios su skaičiavimo metodikos ir CadnaA skaičiavimo tikslumu, yra nykstamai mažos.

10 Poveikio visuomenės sveikatai vertinimo išvados

1. Suskaičiuotos aplinkos oro teršalų pažemio koncentracijos tiek be fono, tiek ir įvertinus foną, nei ŽŪB „Aviena ir ėriena“ teritorijoje, nei už jos ribų neviršys žmonių sveikatos apsaugai nustatytų ribinių verčių.
2. Suskaičiuota esama ir perspektyvinė kvapo koncentracija nei prie pienininkystės komplekso sklypo ribų, nei artimiausioje neviršys leidžiamos ribinės kvapo koncentracijos vertės – 8 OUE/m³, o taip pat ir nuo 2024 m. įsigaliosiančios 5 OUE/m³ ribinės vertės.
3. Triukšmo lygis ties bendrovės sklypo riba neviršys nustatytų leistinų dydžių dienos metu. Vakaro ir nakties triukšmo lygis nebuvo nagrinėjamas, kadangi planuojamos ūkinės veiklos objekto teritorijoje triukšmo šaltiniai bus eksploatuojami tik dienos metu.
4. Rekomenduojama sanitarinės apsaugos zona sutampa su įmonės nuomojamo sklypo, kurio plotas – 24,7069 ha, ribomis. Į rekomenduojamą SAZ gyvenamieji namai bei jų aplinka nepatenka.

11 Siūlomos sanitarinės apsaugos zonos ribos

Siūlomos sanitarinės apsaugos zonos plotas – 24,7069 ha. Siūlomos SAZ ribos sutampa su ŽŪB „Aviena ir ėriena“ PŪV teritorijos ribomis.

12 Rekomendacijos dėl poveikio visuomenės sveikatai vertinimo stebėsenos, emisijų kontrolės

Vadovaujantis LR aplinkos ministro 2009 m. rugsėjo 16 d. įsakymu Nr. D1-546 „Dėl ūkio subjektų aplinkos monitoringo nuostatų patvirtinimo“ (Žin., 2009, Nr. 133-4837, su pakeitimais), ŽŪB „Aviena ir ėriena“ neatitinka ūkio subjektų, kurie privalo vykdyti ūkio subjektų aplinkos monitoringą, kriterijų. Pagal Taršos leidimų išdavimo, pakeitimo ir galiojimo panaikinimo taisyklių (toliau – Taisyklių) (TAR, 2014-03-12, Nr. 2982, galiojanti suvestinė redakcija nuo 2020-07-17) reikalavimus, ŽŪB „Aviena ir ėriena“ ūkinės veiklos vykdymui taršos leidimo gauti neprivaloma.